



労災・現場事故のない作業を目指して

2019年8月～9月3日までに起こった破損事故事例

アップライト型掃除機による電話線の巻き込み事故（日常清掃）

新人研修中に発生した事故です。指導者が事故発生の可能性を予見していたものの、制止出来なかった事も一因と考えられます。前例がある事例に関しては、指導時に口頭での指示及び理解を徹底して行うようにしてください。

※配線周辺は、見えない机の下等は危険がいっぱいです！常に、配線の位置を確認し、配線の手前10センチ未満には掃除機を接近させないでください！



職員休憩室における備品の破損事故（日常清掃）

休憩室の作業中、流し台横の棚に作業者の体が接触、マグカップを落下させ破損させてしまう。机や台の移動時を含めて、類似する破損事故が過去にも発生している事から、注意喚起の徹底が必要であると考えられる。

※広い、狭い場所に問わず移動時や作業時には常に周辺の確認や備品への接触の無いように落ち着いた動作が必要になります。



ゴミの誤回収（日常清掃）

1階職員事務所にて、ゴミ箱の前に置いてあったレインコートの入ったビニル袋をゴミと思い込み誤って廃棄してしまった。こちらの事案も度々事故報告があります。それにも拘らず再発しているのは、ゴミ回収の回収時の廃棄ルールを理解できていないからだと思われます。

※ゴミ箱の上や近くにある物はゴミではない可能性があります。近くにお客様がいる場合は、処分しても良いか確認し、近くに誰もいない場合は処分せずにそのまま置いておきましょう。また「ごみならばお知らせください」等のメモを貼り付ける心使いがあればいいですね。（捨ててしまうと取り返しがつきません。）

お客様の備品である折りたたみの式のイスの足（プラスチック部分）を破損した。（定期清掃）

病院の待合のイスを移動させ床に置く際に、置き方が悪く片足に力がかかり、イスの足の支えのプラスチック部分が割れた。

※重たい備品や持ちにくい備品は、必ず数名で移動を行う事を徹底する。

労災や現場事故はうっかりミス、慣れからが多くあります。注意をしてもついてもことも。

起こったことを責めるよりも、二度と同じことを繰り返さないことが重要です。また起こった事故についてはすぐに連絡、報告をお願いします。これぐらいなら後でもいいかとか、黙っとけばわからないのは絶対に厳禁です。上記の件についてはすぐに報告していただき、本社や担当社員がとても早く対応ができて会社としての信用を失うことはありませんでした。些細な事でもすぐに報告連絡をお願いいたします。（本社 田中章）



研修のコーナー

●清掃作業で建物を傷めていませんか?!●

右の写真2枚はL字型の廊下での掃除機掛け作業です。そのうちの上はコードが柱の角に擦れた状態で進んでいます。このまま壁に擦れた状態で作業を続けると柱の角に擦れた跡が残りがちで、その作業を何回も繰り返すことで建物が傷みます。廊下など曲がり角での配線コードの使用は、



の写真の様にあらかじめ必要分を角から少し離して置き、壁や角などに接触しない様にしましょう。また、配線を無理に引っ張りコンセント口が破損する場合がありますので、長さも十分に確認し作業を行いましょう。

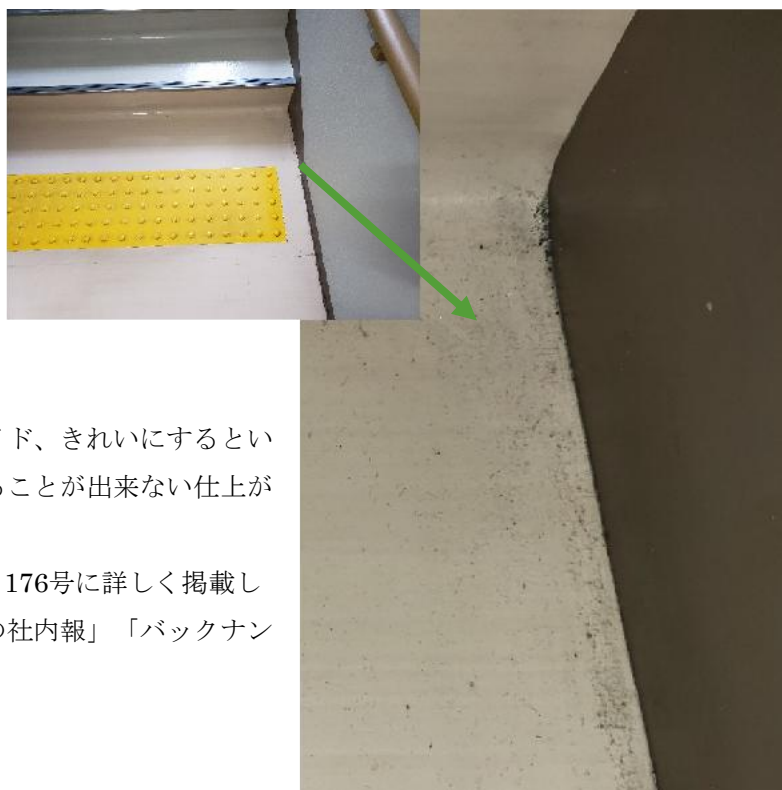
●清掃作業で建物を汚していませんか?!●

廊下の隅にごみが多量にたまったままです。清掃が終わられていました。左右にモップを振り拭き仕上げていきますが、廊下の真ん中にあるゴミを左右は壁側に押し付けただけの状態です。

左右にモップを振ったあとは巾木側をスーと拭くだけで仕上がりが全然違ってきます。

私たちのプロの清掃屋としてのプライド、きれいにするという仕事、建物への愛着がみじんも感じることが出来ない仕上がりがりです。

モップの使用方法は2018年4月10日 176号に詳しく掲載しています。弊社ホームページの「笑顔の社内報」「バックナンバー」でご確認ください。



知らず知らずのうちに、清掃作業により建物を汚したり、傷つけたりしている場合があります。担当社員も巡回時には注意をさせていただきますが、どうか皆さんも自分の行為はどうかと振り返ること忘れないでください。

(本社 矢野)



感謝のコーナー

★お手伝いありがとうございました★

先日、私が担当させて頂いている物件の大学で大型定期清掃（年に1回）を実施しました。

契約させて頂いて約7年がたっている今も館内は綺麗に保たれています。それも毎日の日常清掃の成果だと思っています。ありがとうございます。

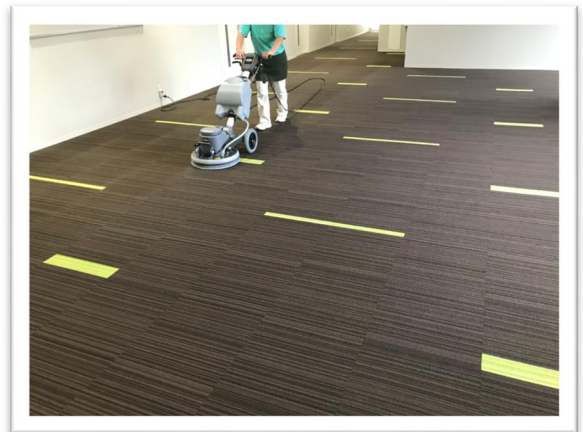
日常清掃作業員の U さん、セイキで勤務して頂き、約3年4カ月が経ちましたね。いつもは黙々と作業を行ってくれていますが、今回は2日間の定期清掃にも初参加して頂き、大活躍してくれました(*^^)v 基本となる動作ですがテキパキと動いて、丁寧に備品なども動かしてくれ本当に見ていて嬉しかったです。カーペットの洗浄作業も覚えましたね(*´▽`*)

そして、他の現場からの参加で1日参加頂いた S さん、朝から夕方までの長時間勤務有難うございました(*´▽`*)
こんなに力強いパートさんに支えられ、日々頑張っているのだと実感しました！！

セイキの現場でのパートさんパワーは、図りしれませんね。

体力的にしんどかったとは思いますが、また是非協力してくださいね。いつも有難う

(本社 小野)



★緊急時の対応ありがとうございました★

9/4 17時頃に突然のゲリラ豪雨で、森之宮病院、地下階に雨水が流れ込み一時床上浸水が発生しました。この時現場に残っていたくれたパートさんが自発的に、自洗機を押してくれたり、バキュームで回収していただき、汗だくになってきれいにいただきました。本当にありがとうございました。お客様からも大変喜んでいただけました。

これから台風シーズン、またゲリラ豪雨等突然の災害が起こる可能性もあります。

まずは自分の身の安全を確保してから、私たちでできる現場復旧のご協力をお願いするかもしれません。その時には何卒よろしく願いいたします。



★いつも皆さんに支えていただいています。ありがとうございます★

清掃の仕事が初めてでしたが入社して1年になりますが、最初の頃は、1日中動き回る仕事で肉体的にきつい時期もありましたが、なんとか暑い夏も乗り越えて休むことも無く働くことが出来ました。お客様のポットを落として割ってしまう等の失敗もしてしまいましたが、自分だけでは対応できなかったことも、少しは自分一人でも対応できるようになってきました。社内報では現場事故の報告がたくさんありますが、労災・現場事故が起きない様にパートさん達に声掛けをして一緒に頑張りたいと思いますのでこれからもよろしくお願い致します。

(相愛大学 堀井)



おっさんのコラム 体調管理は万全に

血液は健康で美しい体の源)私たちの体重の約8%は血液。たとえば体重50キログラムの人は約4キログラムその血液が、質の良い状態でさらさら流れていれば、全身に酸素や栄養がスムーズに届けられ、二酸化酸素や老廃物の回収もはかどります。しかし、血液の質が悪くどろどろの状態では血液の流れも停滞。また血液には、様々なホルモンを必要などところに届ける、ウイルスや細菌を撃退する免疫細胞を運ぶ、血管の傷を修復する、などの重要な役割があるそうです。

血液に最も影響を与えるのは食生活です。何をどう食べるかで、血液はどろどろになったりさらさらになったりし、流れのスムーズさも変わります。ドロドロ血液にしないためには、栄養バランスのいい食事を規則正しく、糖質を摂りすぎない事です。動物性たんぱく質や脂質も、大切な栄養です。肉も魚も偏らずに食べましょう。忘れてはいけないのが活性酸素、増えすぎるとドロドロが加速します。緑黄色野菜のビタミンやゴマなどの抗酸化成分を摂りいれ、体内の抗酸化力を高めておきましょう。また、成人の血管を全てつなぎ合わせると、その長さは約9万キロメートル地球2周半に相当するそうです、血液はそのなかを猛スピードで循環しながら、全身に酸素や栄養を運び、老廃物を回収するなど、生命維持にかかわる大切な仕事をしています。血液中の脂肪や糖が必要以上に多くなったりすると、血管の内壁が傷ついたり、余分なコレステロールなどがたまりやすくなります。動脈硬化に気をつけましょう。

(相愛大学 小林)

第37期 9月度 勤続感謝賞

15年目	三澄智春さん
6年目	湯浅美代子さん
3年目	小林正由美さん・川端美恵子さん・伊藤咲子さん・行定なほみさん 石田一郎さん・高橋桂子さん

多年にわたりご協力いただき感謝申し上げます。これからもよろしくお願い致します。

代表取締役 田中克人 お客様サービス部 一同

転倒事故防止

- モップは濡れすぎではありませんか？
- 道具は邪魔になっていませんか？
- 扉の向こう側など、見えない所に人がいませんか？
- 踏み台などに乗って不安定な作業をしていませんか？

鍵紛失事故防止

- 鍵にストラップは付いていますか？ストラップは劣化していませんか？
- 体に結着した状態での使用はできていますか？
- 休憩前、作業終了時に鍵は揃っていますか？
- 通勤時は、ルールを守れていますか？

針刺し事故防止

- 床に落ちているゴミを素手で拾っていませんか？
- ゴミ袋に素手を突っ込んでいませんか？
- ゴミ運搬時にゴミ袋を抱えていませんか？
- ゴミ袋を閉じる時に抑え込んでいませんか？

何かあったらすぐ報・連・相!! 大切な合言葉!!
うれしいことも、失敗したことも、なんでも結構です。電話ください!

☎0120-029-688

雇用に関する相談窓口 (改善、苦情などの相談)・ハラスメント被害の相談窓口

電話番号 0120-029-688 部署：本社お客様サービス部 担当者：田中克人

個人的なことでも気兼ねなしに相談してください。決して不利な取り扱いはしません。なんでも電話してください。皆さんの声を待っています。